

DESCOBRIM L'ARQUEOLOGIA

Cicle Mitjà de Primària

Visites didàctiques al Castell de Cornellà



Realitzat per: **TRAST** SERVEI DE DOCUMENTACIÓ, RESTAURACIÓ I DEFUSIÓ

Revisió per la present edició :



Ajuntament de
Cornellà de Llobregat

Departaments d'Educació i de Patrimoni Cultural Històric

NOTA DIRIGIDA ALS MESTRES:

Us fem arribar el dossier de treball per tal d'aprofitar millor la visita programada. És molt important la vostra col·laboració, preparant l'activitat prèviament a l'aula. Al dossier també queda especificat el material que necessiteu pel dia de la sortida.

És convenient que els docents tinguin una actitud atenta i participativa per tal d'ajudar els alumnes a seguir els conceptes exposats i dur a terme les accions a fer, especialment quan aquestes s'han de dur a terme en petits equips.

En començar l'activitat el monitor o monitora proporcionarà un full d'avaluació que cal omplir en dos temps: una primera part, de caràcter general, en començar la visita, i una segona part, de valoració, en acabar-la. És molt important conèixer les opinions dels docents que acompanyen el grup així com el marc pedagògic en què s'inscriu l'activitat per tal de millorar-ne les característiques i poder-la adaptar a les necessitats dels escolars de Cornellà.

Treballant conjuntament l'alumnat podrà treure més profit de la visita.

Gràcies!

Equip KuanUm!



SUMARI

SUMARI	2
PRESENTACIÓ	4
DADES DE L'ACTIVITAT	6
OBJECTIUS	7
CONTINGUTS	8
METODOLOGIA I PLANTEJAMENT DE L'ACTIVITAT	10
DESCRIPCIÓ DETALLADA DE CADA ACCIÓ	11
MATERIAL QUE HA DE PORTAR L'ALUMNAT	16
BIBLIOGRAFIA I MATERIALS	17
ANNEX	18

PRESENTACIÓ

El Castell és l'edifici més antic conservat a Cornellà. Amb la seva restauració ha recuperat no tan sols el seu aspecte noble i una funció com a edifici sinó també el seu protagonisme dins de la ciutat.

La seva construcció sembla situar-se cap el segle XIV, tot i que en un primer moment probablement només devia constar de la planta baixa i quatre torres. Al llarg de la seva història, amb més etapes de decadència que d'esplendor hom va configurant el seu aspecte actual afegint 'hi un pis a mitjans del segle XVI i un altre al segle XVIII.

Però 1.500 anys abans de la probable data de la construcció del Castell, en aquest mateix indret ja hi havia habitants. A les excavacions efectuades s'hi han localitzat troballes d'època ibèrica i, especialment, romana, per la qual cosa el lloc sembla haver estat habitat ininterrompudament al llarg del temps fins als nostres dies. Aquesta és una de les conclusions de les excavacions arqueològiques portades a terme al recinte del Castell durant la seva restauració. Així, el Castell és un monument històric de la ciutat i és alhora, un jaciment arqueològic.

L'Arqueologia és la ciència que estudia les restes materials, tant si són monuments com si són fragments soterrats. La recerca de testimonis materials antics ha estat una constant en la investigació del passat. L'Arqueologia ha donat a aquesta recerca una dimensió científica en establir una metodologia i facilitar uns instruments de treball.

Arran del projecte de restauració del Castell es va dur a terme un estudi complert de l'edifici, incloent-hi la recerca arqueològica. Es van realitzar diversos sondeigs d'excavació en dues campanyes diferents: la primera el 1995 i la segona el 1998. Es tracta de les primeres excavacions arqueològiques amb metodologia moderna que s'han fet al terme a Cornellà.

En aquestes actuacions, realitzades a l'interior i a l'exterior del Castell, es van trobar restes de diversos períodes històrics, des de l'època dels ibers fins a l'actualitat. Algunes restes trobades es poden veure a les vitrines de la planta baixa de l'edifici i ens donen una idea de les activitats que es realitzaven en aquest indret.

És per això que el Castell de Cornellà és un marc incomparable (ja que en si mateix és un jaciment) per parlar d'Arqueologia i dels coneixements que ens dóna aquesta ciència. Els nens i nenes per tant, poden gaudir de l'experiència d'estar en un edifici patrimonial de la ciutat i al mateix temps descobrir l'arqueologia.

En la darrera revisió de l'activitat didàctica hem considerat important fer menció de les recents troballes arqueològiques que s'han dut a terme al voltant de l'església i l'ajuntament de Cornellà al llarg els anys 2009-2010 ja que ens han aportat dades significatives del passat històric de la ciutat. Hem revisat la metodologia de treball de l'activitat i hem afegit un suport audiovisual que documenta el procés de les excavacions

dels voltants de l'església. Considerem que el suport audiovisual facilita la comprensió i aporta dinamisme al desenvolupament de l'activitat.

Hem modificat també el funcionament del taller per tal de fer més entenedora la noció d'estrat i el treball de camp de l'arqueòleg. Hem utilitzat restes ceràmiques de les diferents èpoques, algunes són restes reals i d'altres reproduccions.

DADES DE L'ACTIVITAT

DESCRIPCIÓ DE L'ACTIVITAT	Visita i taller didàctic entorn l'arqueologia dins el Castell de Cornellà on es van realitzar sondeigs utilitzant el mètode arqueològic.
LLOC	Castell de Cornellà
DURADA	1,30 h
NIVELL EDUCATIU	3r i 4t de Primària
CONTINGUTS	<ul style="list-style-type: none"> • Introducció a l'Arqueologia • Les excavacions al Castell de Cornellà i als voltants de l'església. • Els jaciments i els materials arqueològics que hi trobem. • Les ceràmiques i els seus usos. • Les diferents èpoques històriques i els estrats • Noció de "fonts" per a l'estudi del passat
MOTIVACIÓ	Descobrir l'Arqueologia utilitzant el patrimoni de la ciutat de Cornellà.
ACCIONS	<ul style="list-style-type: none"> • Observació de l'estructura del Castell intentant trobar testimonis de com era antigament. • Descobrir la presència de testimonis arqueològics dins el Castell. • Observació de les restes ceràmiques trobades al Castell. • Treball amb reproduccions de restes arqueològiques que ens permetran entendre, <i>a grosso modo</i>, el treball de camp d'un arqueòleg.
METODOLOGIA	<p>Un monitor o monitora condueix l'activitat.</p> <p>Utilització del mitjà audiovisual.</p> <p>Els alumnes observen, dedueixen, descobreixen i escolten les explicacions, a partir de les restes del Castell.</p> <p>Realitzen un taller lúdic-educatiu de cloenda.</p>
MATERIALS QUE HAN DE DUR	Carpeta, llapis, fulls i goma d'esborrar.

OBJECTIUS

OBJECTIUS GENERALS

- Descobrir el coneixement del passat a través de l'Arqueologia, mitjançant els conceptes i les metodologies bàsiques d'aquesta ciència.
- Conèixer un element significatiu del patrimoni de Cornellà com és el Castell, un jaciment ja excavat i remodelat per a ús civil.
- Aprendre a reflexionar a partir de la informació continguda en els objectes i restes materials que ens envolten.
- Prendre consciència de la necessitat de conservar i respectar el nostre patrimoni històric i cultural.

OBJECTIUS DIDÀCTICS

- Aprendre alguns conceptes bàsics sobre l'estudi del passat a partir del patrimoni arqueològic (arqueologia, jaciment, estratigrafia, restes materials, noció de context).
- Descobrir la informació que ens poden donar sobre la nostra vida quotidiana, els objectes que ens envolten.
- Conèixer i distingir les fonts bàsiques directes i indirectes per a l'estudi del passat.
- Conèixer les restes arqueològiques trobades a Cornellà.
- Conèixer alguns aspectes de la informació que ens donen aquestes restes.
- Aprendre a associar materials a través del seu context.
- Aprendre a respectar les restes materials i els edificis patrimonials.
- Fomentar la reflexió personal i la deducció.
- Treballar els hàbits d'organització i metodologia en les tasques d'estudi.
- Desenvolupar les habilitats manuals mitjançant el dibuix i la manipulació de diversos objectes .

CONTINGUTS

EL CASTELL DE CORNELLÀ.

- Introducció a la història del Castell de Cornellà: principals transformacions de l'edifici, des d'època medieval fins l'actualitat.
- Explicació de les troballes arqueològiques que s'han fet als voltants de l'església
- Identificació bàsica de les diverses fonts que tenim per poder trobar informació del passat, com del Castell de Cornellà: la documentació, l'observació i l'estudi directe sobre el terreny.
- Introducció a l'aplicació dels mètodes
- Introducció als materials trobats dins del Castell de Cornellà, destacant el paper principal de la ceràmica.

L'ARQUEOLOGIA, INTRODUCCIÓ D'ALGUNS CONCEPTES BÀSICS:

- L'Arqueologia com a ciència que estudia les restes materials (restes estructurals, vegetals, humanes etc.) del passat.
- Els jaciments, què són? com es troben? Quins són els principals mètodes de recerca?
- Els materials i/o objectes que trobem en una excavació:
 - Què podem trobar en un jaciment?
 - Informació que podem obtenir dels objectes i restes materials.
 - Els materials ceràmics extrets de l'excavació del Castell de Cornellà (vitrines).
- Nocions bàsiques sobre el mètode arqueològic:
 - Importància de documentar tot el procés (dibuixos, fotografies, notes etc.), ja que l'excavació arqueològica suposa, inevitablement, la destrucció del jaciment.
 - Noció d'estratigrafia (determinació de capes verticals) i localització de la resta trobada (per retícula, GPS ...)
 - Importància de l'ordre en el procés de treball: excavar suposa aixecar ordenadament les diferents capes de terra.

CONCLUSIONS.

Un cop acabada l'activitat, caldrà reflexionar sobre els principals aspectes treballats.

Com a continguts de les conclusions finals destaquem:

- L'aprenentatge de nous conceptes: arqueologia, jaciment arqueològic, restes materials, estrats, context.
- El paper de l'objecte i la cultura material com a font d'informació. Cal pensar que els objectes de la Història, han sobreviscut al pas del temps.
- La importància de la conservació del patrimoni històric com a eina de coneixement del nostre passat. El llegat material és una manera de lligar el passat amb el present de l'home. El patrimoni és un element viu i com a tal cal estudiar-lo i valorar-lo. Cal pensar que el patrimoni ens permet presentar el passat a les noves generacions d'infants i joves. És una manera de transmetre informació entre generacions i per tant esdevé un mètode pedagògic importantíssim de coneixement de la nostra societat.

METODOLOGIA I PLANTEJAMENT DE L'ACTIVITAT

L'activitat té una durada aproximada d'una hora i mitja a través de les quals els nens i nenes del grup descobriran què és l'Arqueologia tot visitant la planta baixa del Castell de Cornellà. Consta de cinc parts fonamentals:

1. INTRODUCCIÓ

Introducció sobre l'origen i la transformació del Castell de Cornellà, utilitzant materials didàctics de suport per tal d'il·lustrar les principals etapes que van marcar l'aspecte de l'edifici. El Castell com a jaciment arqueològic. Introducció a l'Arqueologia.

2. VISUALITZACIÓ DE L'AUDIOVISUAL "CERCANT ELS ORÍGENS"

Suport audiovisual que explica il·lustra els elements fonamentals d'una excavació arqueològica i documenta el procés de l'excavació al jaciment dels voltants de l'església de Cornellà.

3. VISITA A LA PLANTA BAIXA I AL PATI DEL CASTELL

El monitor o monitora conduirà el grup per diferents punts de la planta del Castell i a partir de l'observació de les restes estructurals i del joc de pregunta-resposta, l'alumnat haurà de descobrir i deduir algunes informacions que ens proporcionen aquestes restes.

4. VISITA A L'EXPOSICIÓ DE RESTES MATERIALS

Observació de les vitrines i els plafons informatius i descoberta d'alguns aspectes i conceptes bàsics: ceràmica, estat de conservació, context, estrats i èpoques històriques etc.

5. TALLER I CONCLUSIONS

Com a cloenda, els nens i nenes participaran en un taller que vol representar una excavació arqueològica feta partir de reproduccions i restes ceràmiques originals, realitzant associacions i descobrint la informació que pot arribar a proporcionar cada objecte. Mitjançant unes fitxes de recollida de dades, cada alumne haurà de ser capaç d'extreure la màxima informació de la resta trobada. El taller es desenvoluparà de manera combinada: per parelles i amb una posada en comú fent una síntesi dels continguts bàsics de la visita.

DESCRIPCIÓ DETALLADA DE CADA ACCIÓ

1. INTRODUCCIÓ			
LLOC	Vestíbul	DURADA	10'
CONTINGUTS:		<ul style="list-style-type: none"> - Breu introducció sobre la història del Castell de Cornellà. - Introducció a l'Arqueologia - Les diferents fonts documentals d'on podem extreure la informació 	
MATERIALS COMPLEMENTARIS :		<ul style="list-style-type: none"> - Fotografies antigues i modernes del Castell. - Maqueta del castell 	
ACCIONS :		<ul style="list-style-type: none"> - Presentació de l'activitat a través del recurs de la pregunta. - Breu explicació històrica del Castell. Repàs de les diferents funcions que ha tingut al llarg del temps i de la funció actual. - Situar la restauració del Castell i les excavacions realitzades. 	

<p>2. VISUALITZACIÓ DE L'AUDIOVISUAL "CERCANT ELS ORÍGENS"</p>			
<p>LLOC :</p>	<p>Planta baixa</p>	<p>DURADA :</p>	<p>10'</p>
<p>CONTINGUTS :</p>		<ul style="list-style-type: none"> • Introducció a l'Arqueologia • Suport audiovisual que explica il·lustra els elements fonamentals d'una excavació arqueològica i documenta el procés de l'excavació al jaciment dels voltants de l'església de Cornellà. • Definició d'Arqueologia. • Metodologia de l'Arqueologia • Les eines de l'excavador. • La cerca de estes arqueològiques. • Nocions d'estrat • Els materials arqueològics que trobem als jaciments: estructures, restes humanes, ceràmiques i objectes diversos. • Les excavacions del Castell i dels voltants de l'església. 	
<p>ELEMENTS PATRIMONIALS:</p>		<p>Restes arqueològiques trobades als voltants de l'església i l'ajuntament de Cornellà.</p>	
<p>MATERIALS COMPLEMENTARIS :</p>		<p>Audiovisual " Cercant els orígens"</p>	
<p>ACCIONS :</p>		<ul style="list-style-type: none"> • Introduir el concepte d'Arqueologia a partir de la visualització del documental. Situar les dues excavacions més importants fetes a Cornellà; la del Castell als anys 90 del segle passat i la darrera als voltants de l'església. • Visualització del documental. 	

3. VISITA A LA PLANTA BAIXA DEL CASTELL			
LLOC :	Planta baixa	DURADA :	15'
CONTINGUTS :		Les restes “estructurals” trobades al Castell	
ELEMENTS PATRIMONIALS:		<ul style="list-style-type: none"> • Planta baixa del castell i pati • Restes arqueològiques conservades “in situ” arcs, voltes, portes i finestres, premsa de vi, paviment medieval, restes del dipòsit, sitja moderna (XVIII), relleu angelet i relleu drac. 	
MATERIALS COMPLEMENTARIS :		<ul style="list-style-type: none"> • Fotografies premsa de cargol. 	
ACCIONS :		<ul style="list-style-type: none"> • Recórrer, tot el grup classe, els espais de la planta baixa del Castell, verificar les localitzacions identificades per cada equip. • Observar i comentar les restes estructurals del Castell que ens permeten veure diferents períodes d’ocupació: sala d’exposicions, amb arcs que no semblen sostenir res, portes que no duen enlloc, la sitja (relacionant-la amb l’audiovisual), la premsa de vi, etc. 	

4. VISITA A L'EXPOSICIÓ DE MATERIALS TROBATS AL CASTELL			
LLOC	Vestíbul	DURADA	10'
CONTINGUTS :		<p>Vitrines de les excavacions fetes al Castell:</p> <ul style="list-style-type: none"> • Les ceràmiques trobades al Castell. • La importància de determinar estrats per saber l'època d'uns materials tot i no tenir estructures associades. Els períodes d'ocupació i les èpoques històriques. • Exemple de les restes ibèriques, romanes, medievals, modernes i contemporànies trobades al Castell. • Els usos de les ceràmiques. 	
ELEMENTS PATRIMONIALS:		<ul style="list-style-type: none"> • Alguns materials exposats a les vitrines i els plafons informatius. 	
ACCIONS :		<ul style="list-style-type: none"> • Entre tot el grup, escoltar les explicacions del monitor i observar les restes exposades a les vitrines. 	

5. TALLER I CONCLUSIONS			
LLOC	Vestíbul	DURADA	45'
CONTINGUTS :		<ul style="list-style-type: none"> • El Castell de Cornellà com a jaciment arqueològic. El Castell abans de ser castell. • Les restes materials contenen informació que podem descobrir. • La importància d'una metodologia científica en l'estudi dels testimonis materials. • La importància de preservar el patrimoni i els materials trobats a les excavacions. 	
ELEMENTS PATRIMONIALS:		<ul style="list-style-type: none"> • Tot el castell com a marc de les explicacions. • Vitriues 	
MATERIALS COMPLEMENTARIS :		<ul style="list-style-type: none"> • Fitxes de registre • Maqueta - armari estratigràfic del castell • Peus de reu • Guants de làtex • Cinta de pintor 	
ACCIONS :		<ul style="list-style-type: none"> • Observació de les restes trobades i realització d'una fitxa de registre • Dialogar, debatre, treure conclusions sobre els principals aspectes de l'activitat. 	

MATERIAL QUE HAURIEN DE DUR ELS ALUMNES

- Carpeta
- Fulls
- Llapis
- Goma d'esborrar

PROPOSTES COMPLEMENTÀRIES DE TREBALL

L'activitat proposada s'insereix plenament en els objectius de coneixement del medi social, ja que se centra en l'edifici més antic i emblemàtic de la pròpia ciutat. A la vegada introdueix conceptes relacionats amb l'Arqueologia que potser no formen part dels programes de curs.

Per tal que els alumnes treguin el màxim profit de la sortida és convenient detectar quins coneixements previs tenen sobre Arqueologia (Indiana Jones, Empúries, Mines paleolítiques de Gavà, Egipte...) i fer una breu introducció si hom detecta un desconeixement absolut. Evocar alguna visita a museus arqueològics o jaciments. Buscar notícies a la premsa sobre troballes. L'explicació de conceptes bàsics de l'Arqueologia, de manera senzilla, pot ajudar a contextualitzar l'activitat.

Un cop acabada la visita, és necessari recapitular sobre els conceptes treballats.

Com que s'hauran endut les fitxes d'observació dels objectes contemporanis, a classe poden completar-les i comentar-les, parant esment a tot el tipus d'informació que donen aquests objectes sobre la nostra societat. Durant l'activitat el temps fa impossible revisar una per una totes les fitxes, per això, a l'aula, amb més calma és l'ocasió de fer-ho a la vegada que recorden la visita i consoliden els nous conceptes adquirits.

BIBLIOGRAFIA I MATERIALS

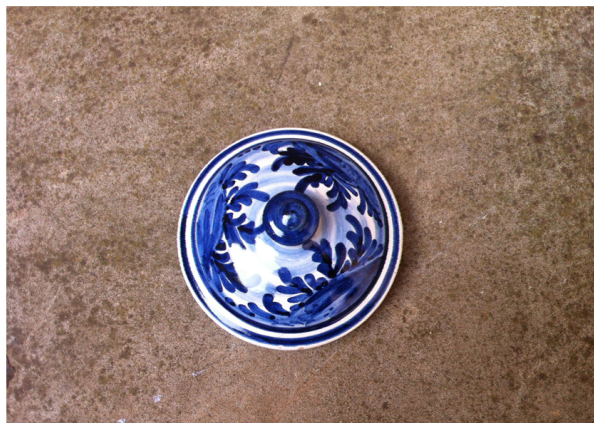
BIBLIOGRAFIA DE CONSULTA

- El fil de les clàssiques: <http://blocs.xtec.cat/elfildelesclassiques>
- Els dies de Dèdal: <http://diesdededal.blogspot.com/>
- Blogs de patrimoni en xarxa: <http://blogsenxarxa.blogspot.com.es/2010/01/blogs-en-xarxa.html>
- Recursos al web d'arqueologia i patrimoni:
<http://arqueologiaypatrimonio.blogspot.com.es/2006/12/recursos-en-la-web.html>
- Sota Terra, el programa de TV3 que demostra que l'arqueologia és espectacular.
<http://www.tv3.cat/sotaterra>

ANNEX

Estrat 1 : Època moderna. Segles XVI-XVIII.

Aproximadament entre la descoberta d'Amèrica i la Revolució Francesa.
(1492-1789)



Albarelló, tapa d'un pot de farmàcia.
Segle XVIII.



Nansa de cassola o greixonera.
Segle XVI-XVIII.



Broc de càntir. Segle XVIII.



Escudella de ceràmica blava catalana.
Segle XVII.

Estrat 2: Època medieval. Segles V-XV.

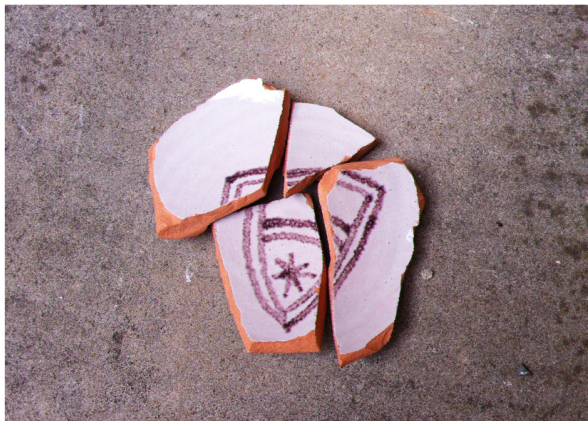
Aproximadament entre la caiguda de l'Imperi romà a occident (476 dC) i la caiguda de l'Imperi Romà a orient (1453) o la descoberta d'Amèrica (1492).



Fons d'escudella ceràmica daurada. Segle XV.



Fragment de vora de ceràmica reduïda alto-medievals. Segle XI.

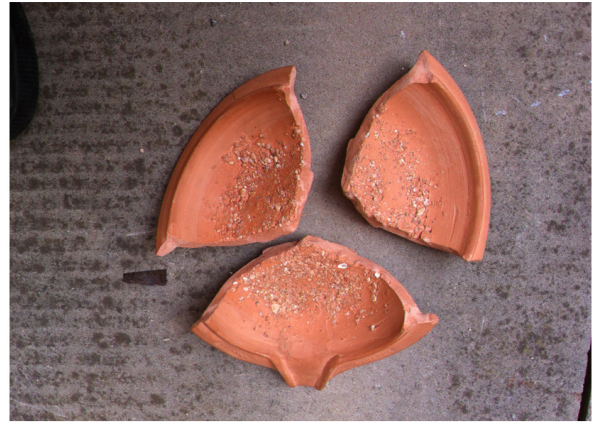


Fragment d'escudella de ceràmica verda i morada. Segle XV-XVI.

Estrat 3: Època romana. Segles I aC – V dC.



Fragment de gerra d'emmagatzemar romana. Dòl.lium. Segle I dC.



Morter de ceràmica de cuina romana. Amb pedres al fons. Segle I dC.



Got de ceràmica fina romana. Terra sigillata. Segle I dC.



Plat de ceràmica fina romana. Terra sigillata. Segle I dC.

Estrat 4: Època ibèrica Segles V-I aC.



Gerra de ceràmica ibèrica oxidada pintada. Segle II aC.



Plat de ceràmica Ibèrica reduïda. Segle II aC.



Ascles i nuclis de pedra treballada. Paleolític (Mosterià) 40.000 aC.