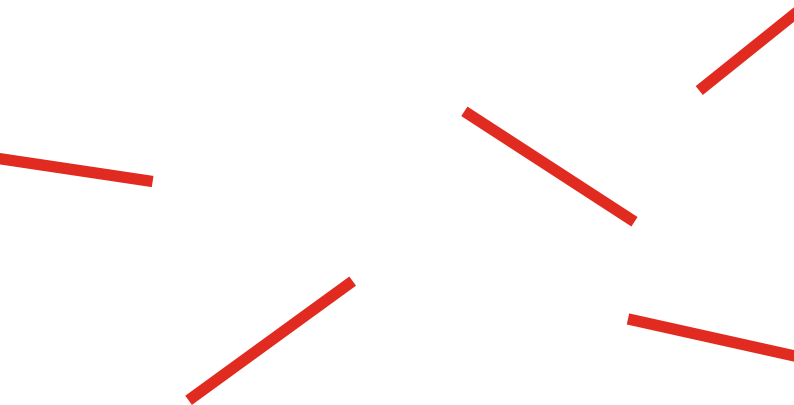


Fairy Tales

Verónica Aguilera, Toni
Amengual, Carles Congost,
Marla Jacarilla, Marc Larré,
Job Ramos i Xevi Solà

A cura de David Santaeulària



Fairy Tales

Artistes: Verónica Aguilera, Toni Amengual,
Carles Congost, Marla Jacarilla, Marc Larré,
Job Ramos i Xevi Solà

Fairy Tales és una mostra col·lectiva que presenta diverses maneres d'acostar-se a la narrativitat i a la ficció des de les arts visuals: fotografies que reconstrueixen moments històrics, pintures que evoquen mons complexos, vídeos amb inversemblants relats biogràfics... Artistes que possibiliten una opció narrativa, una història possible, amb treballs fàcils d'interpretar en primera instància però difícils d'esgotar en la seva multiplicitat de lectures. Obres que sedueixen l'espectador per la seva capacitat de provocar nous relats però que també proposen opcions crítiques per avaluar la posició de l'observador i la del creador. Davant d'aquests treballs ens preguntem per la memòria del lloc, per la biografia dels personatges, pel sentit de les accions, per la versemblança del que es presenta, pels detalls que omplen les escenes i que, sovint, són el motor que impulsa el nostre interès. Necessàriament, una cosa porta a l'altra i depèn de cada espectador acabar d'omplir l'abans i el després. I, de rerefons, una desconfiança compartida respecte als relats amb veritats absolutes i amb solucions senzilles.

La tria dels artistes i dels projectes no respon a una idea hegemònica ni a un discurs unívoc sota el qual s'articula el sentit. Composen un mapa volgudament heterogeni però suposen un mosaic significatiu de punts de vista on podem trobar-hi afinitats electives: comparteixen una certa idea de desplaçament, d'equívoc que provoca estranyaments, de voluntat de provocar canvis en les expectatives, de diàleg entre el que sembla un diagnòstic de la realitat i el que s'escapa d'ella, de fissures i paradoxes, de confrontació amb un món divers i polièdric... Com alguns contes tradicionals que amaguen sota la seva linealitat un moment d'inquietud i sorpresa que els obre a noves i variades interpretacions. Com un conte de fades més accidentat del que és habitual.

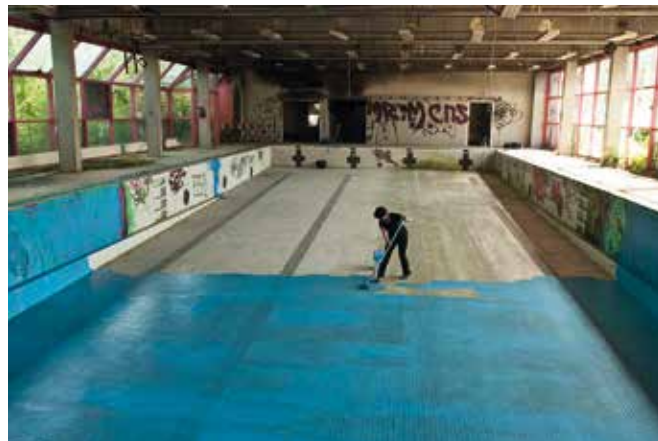
David Santaèulària

Verónica Aguilera

Waldbad / Steinbach

Instal·lació | 2010

Verónica Aguilera treballa sovint amb la temporalitat, la memòria i els rastres del temps a partir de contextos amb elevada càrrega històrica i social. A *Waldbad / Steinbach* l'autora escenifica un homenatge a una piscina pública poc abans de ser demolida. A través d'una acció simple i mínima -repintar de blau tota la piscina- Aguilera pretén restituir la funció de l'arquitectura i, alhora, provocar una reflexió sobre el buit, la pèrdua, la fragilitat, l'empremta humana... Posteriorment va fer visible aquest moment inserint una postal en un diari local amb la imatge final de la intervenció, fent reviure als ciutadans l'època en què la piscina era un punt de trobada i una autèntica àgora per a tots els públics. *Waldbad / Steinbach* no vol ser un gest crític, ni un acte volgudament nostàlgic, és un projecte que invoca totes les històries que havien tingut lloc en aquest espai.



Toni Amengual

La sombra del valle

Fotografies | 2011

En un lloc tan connotat i amb una càrrega històrica evident com és el *Valle de los Caídos*, Amengual s'hi apropa d'una manera furtiva, cautelosa, sense tenir com a objectiu principal remarcar allò evident: la monumentalitat, la teatralitat del lloc, el pòsit ideològic... Es tracta d'un espai "diferent" que provoca un rebuig gairebé unànimе però que reuneix unes condicions especials per explorar-lo amb distància crítica. Amengual busca les distàncies curtes, evita els plans generals, apunta els detalls, afegeix situacions accidentals no previstes i presenta un collage on convida l'espectador a desxifrar històries que apareixen sumant els fragments. La sensació general és d'estranyament, amb un punt d'irrealitat provocat per l'ús habitual del flaix que converteix algunes persones en actors i fa de l'arquitectura un decorat. Malgrat una deliberada ambigüïtat i l'interès per no destacar el capital simbòlic del lloc, molts espectadors hi llegiran el sense sentit de la història.



Carles Congost

Easy Katz / Bad Painting Series

Vídeo | 6'23" | 2013

Easy Katz / Bad Painting Series (2013) posa en joc tota una sèrie de coordenades habituals en els treballs de Carles Congost: la reflexió sobre el món de l'art i els seus condicionants, l'acurada posada en escena amb voluntat cinematogràfica, els recursos de l'imaginari pop, la ironia, els desitjos latents, les tensions generacionals... La història -aparentment simple però amb un desenllaç sorprenent- d'una jove pintora que es troba sotmesa a l'angoixa de l'encàrrec d'un retrat que no sap ben bé com resoldre, dóna peu a reflexions sobre l'autoria, l'estil, l'economia de l'art, l'ensenyament acadèmic, la tradició... Amb tot, l'eix vertebrador és el dilema moral de fer la tria adequada i de les conseqüències que això pot comportar en la trajectòria artística i existencial. *Easy Katz* és la segona obra del projecte en curs *Bad Painting Series* iniciat l'any 2010.



Marla Jacarilla

La prima bastarda de Stephen Dedalus

Vídeo | 15'32" | 2013

A *La prima bastarda de Stephen Dedalus* Marla Jacarilla tergiversa i rebat la coneguda teoria dels "sis graus de separació", intentant trobar punts de contacte entre Stephen Dedalus (alter ego de James Joyce) i R (heterònim de la pròpia artista). Aspectes com l'adolescència, l'autoretrat, la ficció biogràfica, es posen en joc per donar pas a una sorneguera tragicomèdia en cinc actes que, entre moltes altres coses, planteja un exercici metalingüístic sobre la manera d'explicar històries. No es tracta de la versemblança de les possibles relacions entre els dos subjectes sinó de les estratègies que es fan servir per aconseguir-ho i de fer evident que la manera d'encaixar (o no) els records condiciona els nostres relats biogràfics. "La prima bastarda..." suposa una nova aportació a la particular sèrie "Elucubraciones en torno a esa serie de características que debería tener -o no- la literatura del futuro".



Marc Larré

World's wonders

Instal·lació | 2008

World's wonders planteja una reflexió al voltant de la pèrdua i la memòria a partir del monument com a objecte de reflexió plàstica i conceptual. Restes de menjar i de deixalles trobats a la platja són reorganitzats per l'autor de tal manera que reproduïen alguns dels monuments turístics més coneguts del món: el Partenó d'Atenes, l'Estàtua de la Llibertat de Nova York, les Piràmides d'Egipte... Aquestes mateixes restes són deixades en el mateix lloc per tal que hi interactuïn els ocells, els visitants, les inclemències meteorològiques, etc. El procés de reconstrucció i destrucció es documenta amb fotografies i vídeo i pren forma d'equívocs postals que confonen l'espectador. La memòria, les empremtes humanes, la sobreabundància, la preeminència d'alguns elements patrimonials iconogràfics i, en definitiva, un joc irònic sobre la mateixa idea de civilització són el que es deriva d'aquest peculiar treball.

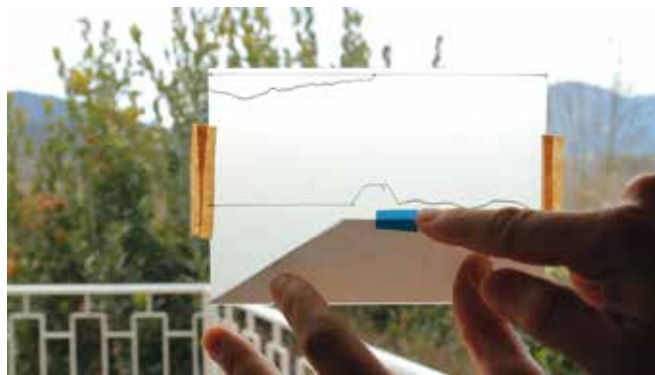


Job Ramos

Unes línies enmig del bosc

Vídeo | 12'23" | 2014

L'activitat artística de Job Ramos es caracteritza per l'intent de recrear fenòmens visuals i sonors de determinats llocs on, després de destriar-ne aspectes aparentment marginals o aleatoris, especula amb l'atzar com a motor i amb la sospita de saber fins a quin punt som capaços de conèixer la realitat o, simplement, fer-ne projeccions ideals. L'obra *Unes línies enmig del bosc* comença amb la veu en off de l'artista donant vagues indicacions per entendre com ha abordat el treball que presenta. Acte seguit entren en escena uns personatges que es comporten de manera inadequada, en un espai -un estadi d'atletisme enmig d'un bosc- que accentua l'estranyesa dels fets. En la segona meitat del vídeo, l'artista planteja un exercici -aparentment juganer i de gran delicadesa formal- on oculta i desvetlla la morfologia del lloc retratat i, alhora, qüestiona la capacitat de la fotografia per traslladar els llocs observats. En paral·lel, la narració segueix detallant el comportament i les accions dels personatges incidint en la sensació de no saber fins a quin punt el que passa és una recreació dels fets o una ficció, si es tracta d'una història construïda o no.



Xevi Solà

Pintures | 2009-2014

Solà és l'artífex d'una obra pausada i sòlida, amb una tècnica depurada, que es presenta amb una composició i una iconografia molt particulars: cases rurals nord-americanes, adolescents que es despullen, personatges minusvàlids, sinistres homes que observen, animals domèstics... Tota una sèrie de referents que es combinen de forma diversa en uns ambients preferentment exteriors, on la llum, la vegetació i la pròpia disposició dels personatges configuren un ambient decididament inquietant. De manera indefectible, l'espectador es veu impel·lit a preguntar-se per les biografies dels personatges, per les històries i les relacions que hi ha entre ells. Les pulsions humanes –conscients i inconscients- hi queden reflectides de manera oberta i crua, sense que l'autor amagui una simpatia pels personatges marginals, innocents o freaks que, tot sovint, representen millor que ningú les nostres pròpies contradiccions.



Els artistes

Verónica Aguilera (Mataró, 1976)

www.veronica-aguilera.com

Toni Amengual (Mallorca, 1980)

www.toniamengual.com

Carles Congost (Olot, 1970)

carlescongost.blogspot.com.es

Marla Jacarilla (Alcoi, 1980)

www.marlajacarilla.es

Marc Larré (Barcelona, 1978)

www.marclarre.com

Job Ramos (Olot, 1974)

www.jobramos.net i www.toovisual.net

Xevi Solà (Girona, 1969)

www.xevisola.com

EXPOSICIÓ

Producció

Mataró Art Contemporani
www.mataroartcontemporani.cat

Comissariat

David Santaaulària

Direcció

Gisel Noè

ITINERÀNCIA

Organització

Departament de Cultura de
la Generalitat de Catalunya
Direcció General de Creació i
Empreses Culturals
Jordi Sellas, Director General

Mataró Art Contemporani

Amb la col·laboració dels
ajuntaments de Girona,
Cornellà, Tarragona, Terrassa
i Manresa

Adaptació

David Santaaulària

Coordinació general

Ester Martínez

Disseny

dosgrapas

Prensa i comunicació

Lourdes Domínguez
i Loli Jiménez

Podeu veure les activitats relacionades amb l'exposició a les webs de Bòlit, Ajuntament de Cornellà, Tinglado 2 - Port de Tarragona, Sala Muncunill de Terrassa i Centre Cultural El Casino

Fairy Tales

Aquesta exposició ha estat produïda per Mataró Art Contemporani i forma part del Programa d'Exposicions Itinerants del Departament de Cultura 2015-2016

Bòlit. Centre d'Art Contemporani | Girona

6 febrer - 22 març 2015

Espai d'Art Moritz | Cornellà. 14 maig - 17 juliol 2015

Tinglado 2 | Port de Tarragona

13 de novembre - 6 de gener 2016

Sala Muncunill | Terrassa. Març - maig 2016

Centre Cultural El Casino | Manresa

Novembre - desembre 2016

DL B 2553-2015

Organitza:



M/A/C



Hi col·laboren:

